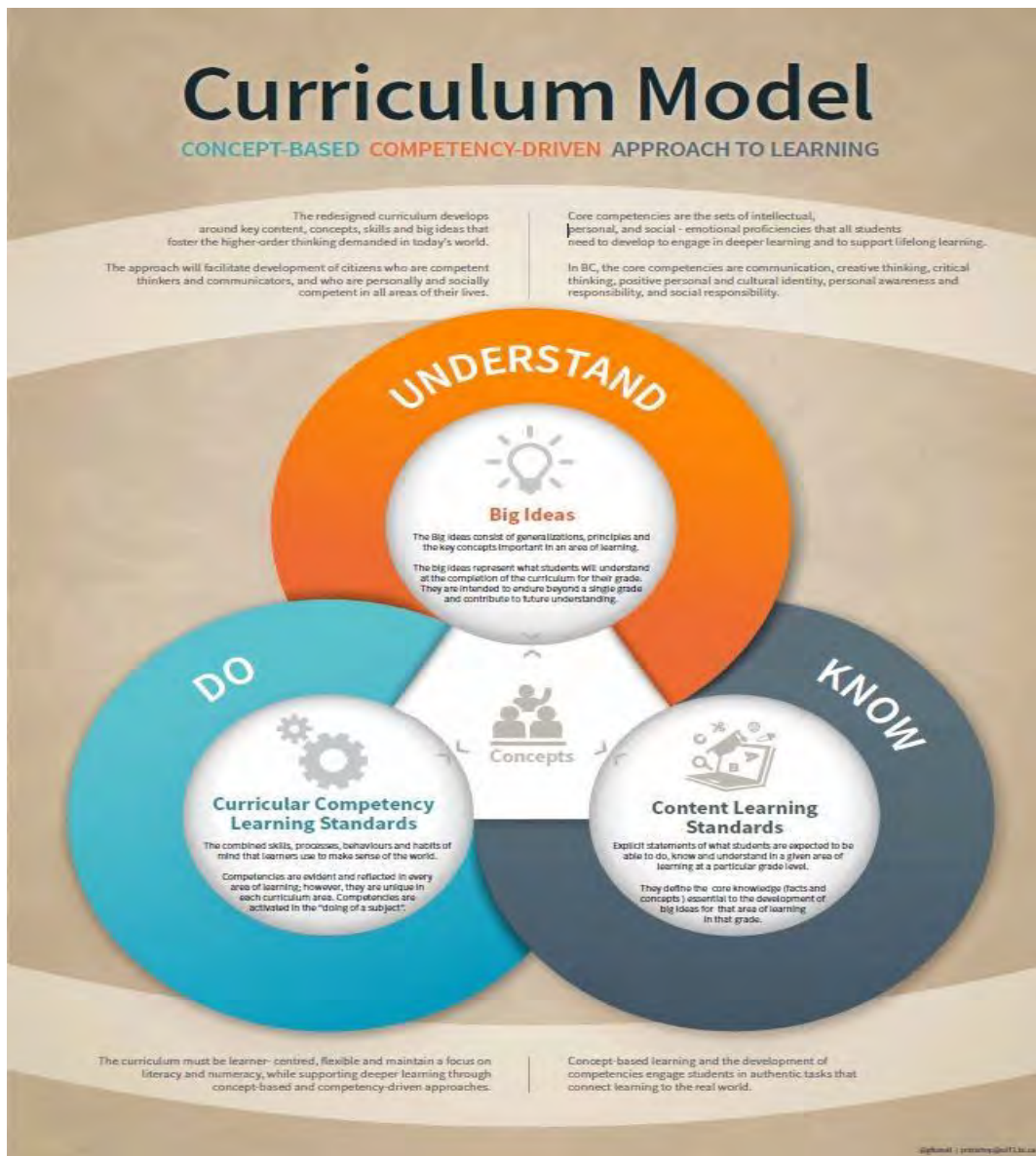


# Sciences Humaines



- 1e année
- Grande idée: Les communautés en santé reconnaissent et respectent la diversité des individus, et veillent sur l'environnement local.



Cette trousse est basée sur des idées et méthodes pour inclure:

- ✓ Les principes d'apprentissage des Peuples Autochtones
- ✓ Les stratégies de l'évaluation formative et de l'inclusion
- ✓ Des ressources pour développer les connaissances antérieures
- ✓ Les stratégies pour le développement du vocabulaire
- ✓ Des expériences et des activités avec des matériaux nécessaires
- ✓ Des enquêtes ou questions de découvertes
- ✓ Des leçons, des activités et des fiches reproductibles
- ✓ Des listes des autres ressources disponibles y compris des ressources digitales



# L'APPRENTISSAGE

soutient ultimement le bien-être de l'individu, de la famille, de la communauté, de la terre, des esprits et des ancêtres.

est holistique, réflexif, réfléchi, expérientiel, et relationnel (il vise un sens de connexion, des relations réciproques et un sentiment d'appartenance.)

implique une prise de conscience des conséquences de ses actions.

reconnait les rôles et les responsabilités générationnels.

reconnait le rôle des savoirs autochtones.

est enchâssé dans la mémoire, le passé et les récits.

exige du temps et de la patience.

exige une exploration de sa propre identité.

reconnait que certaines connaissances sont sacrées et ne seront partagées qu'avec la permission de qui de droit et dans certaines situations.

**Les principes d'apprentissage des PEUPLES AUTOCHTONES**

Contenu gracieusement fourni par le First Nations Education Steering Committee

Conçu et imprimé par la Fédération des Enseignant(e)s de la C.-B.  
Traduction: G. Powell et C. Ruest

Art: Carl Stromquist

Des suggestions pour inclure les principes d'apprentissage des Peuples Autochtones:

- Comment est-ce que les autochtones ont utilisé l'environnement local dans leur vie quotidienne? Abris? Alimentation? Outils?
- Quels sont les valeurs et l'appréciation que les peuples autochtones ont-ils pour l'environnement naturel?
- Construire une représentation d'une communauté autochtone pour comparer aux environnements urbaines et rurales.
- Voici des autres liens aux autres ressources autochtones :

<https://www3.sd71.bc.ca/School/abed/resources/teacher/Pages/K-Grade-3-Resources.aspx>

<https://www3.sd71.bc.ca/School/abed/resources/teacher/Pages/FieldTrips.aspx>

<http://abed.sd79.bc.ca/curriculum-resourcess/coast-salish-image-library/black-and-white-with-border-outline/>

# COMMENT POUVONS-NOUS AMÉLIORER L'ENGAGEMENT DE L'ÉLÈVE?



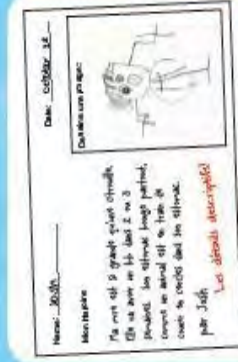
**Objectif d'apprentissage**



**Les critères en collaboration**



**Les questions pour nous faire penser**



**Feedback descriptif**

A table with multiple columns and rows, containing various evaluation criteria and checkboxes. The text is small and difficult to read.

**L'autoévaluation de l'élève et de son partenaire**

**L'autonomie avec nos buts**



## LES STRATÉGIES DE L'ÉVALUATION FORMATIVE

carol.walters@sd71.bc.ca traduit par N. Pilote & C. Adebbar

## A framework for Inquiry

### Les enquêtes

Le contenu essentiel: A focus on important knowledge and concepts derived from standards. Students should find the content to be significant in terms of their own lives and interests.

Un déclencheur: Activate learner curiosity. Engage student interest and initiate questioning with an entry event: this could be a story, a video clip, a photograph...

Une question de découverte: A question that captures the heart of the inquiry in clear, compelling language, giving students a sense of purpose and challenge.



#### La situation authentique:


Establishing an authentic purpose for the tasks we invite our learners to explore, enriches learning opportunities.

La voix et le choix Guided by the teacher, learners have voice and choice in terms of design, what resources they will use and how they structure their time.

La révision et la réflexion: Learners go through a process of seeking feedback from their peers to think in-depth about their inquiry. Students learn that revision and reflection are frequent features of real-world work.

Une enquête: Learners follow a trail that begins with their own questions, leading to a search for resources and the discovery of answers and ultimately leads to generating new questions, testing ideas and drawing their own conclusions.

Les compétences essentielles: Collaboration, communication, creativity, critical thinking, problem solving and social responsibility.



► Utiliser les compétences et les processus d'investigation des sciences humaines pour poser des questions, recueillir, interpréter et analyser des idées et communiquer des conclusions et des décisions

La responsabilité sociale fait référence à la capacité et à la volonté de prendre en compte l'interdépendance des gens entre eux ainsi que l'interdépendance entre les gens et l'environnement naturel; de contribuer positivement à sa famille, à sa communauté, à sa société et à son environnement; de résoudre pacifiquement les problèmes; de montrer de l'empathie envers les autres et d'apprécier leurs points de vue; d'établir et de maintenir des relations saines.

La pensée critique fait référence à la capacité de poser des jugements basés sur le raisonnement : les élèves examinent des options, les analysent à l'aide de critères précis, en tirent des conclusions et posent des jugements. |

Faire des enquêtes est une manière possible pour intégrer le curriculum de Sciences humaines et les compétences essentielles , comme la responsabilité sociale et la pensée critique.

## À quoi se ressemble l'enquête dans la salle de classe?

- Nourrir un sens de l'émerveillement ~ valoriser et semer la curiosité par le questionnement
- Commencer avec une invitation ~ offrir une idée, une situation d'urgence, un appel à l'action; pour déclancher l'intérêt et pour inspirer la curiosité

Que pourrait-il être:

- ✓ un objet
- ✓ un livre
- ✓ une photographie
- ✓ un site web
- ✓ un clip video



Voyage de dix minutes au Canada:

[https://www.youtube.com/watch?v=BbCM0rZuBbw&list=PLwn25JR7D5R5hiVKI\\_ZvLF8pbwC4h8fX-Q](https://www.youtube.com/watch?v=BbCM0rZuBbw&list=PLwn25JR7D5R5hiVKI_ZvLF8pbwC4h8fX-Q)

unicef  | pour chaque enfant

CE QUE NOUS FAISONS

RECHERCHE ET RAPPORTS

## GRANDES IDÉES

Nous façonnons notre environnement, et notre environnement façonne à son tour notre identité et notre mode de vie.

Nos droits, rôles et responsabilités jouent un rôle essentiel dans l'édification de communautés solides.

Les communautés en santé reconnaissent et respectent la diversité des individus, et veillent sur l'environnement local.

### Normes d'apprentissage

Compétences disciplinaires	Contenu
<p><i>L'élève sera capable de :</i></p> <ul style="list-style-type: none"> <li>• Utiliser les compétences et les processus d'investigation des sciences humaines pour poser des questions, recueillir, interpréter et analyser des idées et communiquer des conclusions et des décisions</li> <li>• Expliquer l'importance de lieux, de personnes, d'objets ou d'événements d'envergure locale ou personnelle (portée)</li> <li>• Poser des questions, faire des déductions par inférence et tirer des conclusions sur le contenu et les caractéristiques de différents types de sources (preuves)</li> <li>• Ordonner des objets, des images ou des événements, et faire la distinction entre les choses qui ont changé et les choses qui n'ont pas changé (continuité et changement)</li> <li>• Reconnaître les causes et les conséquences d'un événement, d'une décision ou d'un développement dans sa vie personnelle (causes et conséquences)</li> <li>• Explorer différents points de vue sur des personnes, des lieux, des questions ou des événements de leur vie (perspective)</li> <li>• Relever les dimensions justes et injustes d'un événement, d'une décision ou d'une action dans sa vie, et envisager des plans d'action appropriés (jugement éthique)</li> </ul>	<p><i>L'élève connaîtra :</i></p> <ul style="list-style-type: none"> <li>• Les caractéristiques de la communauté locale qui permettent l'organisation de la communauté et répondent à ses besoins</li> <li>• La diversité des cultures, des origines et des points de vue au sein de la communauté locale et des autres communautés</li> <li>• Les relations entre une communauté locale et son environnement</li> <li>• Les rôles, droits et responsabilités dans la communauté locale</li> <li>• Les événements et développements clés dans la communauté locale et dans les communautés autochtones locales</li> <li>• Les caractéristiques naturelles et d'origine humaine de l'environnement local</li> </ul>



Utiliser les compétences et les processus d'investigation des sciences humaines pour poser des questions, recueillir, interpréter et analyser des idées et communiquer des conclusions et des décisions

*Compétences clés :*

- reconnaître que les cartes représentent des lieux réels et faire le lien entre une représentation graphique et son emplacement réel (p. ex. un endroit dans l'école, un parc dans le quartier)
- suivre un itinéraire pour atteindre une destination à l'aide d'une représentation graphique (p. ex. une carte illustrée)
- accéder à des sources d'information audio, visuelles, matérielles ou imprimées
- tirer de l'information de ses expériences personnelles, de sources orales et de représentations graphiques
- faire des comparaisons pour déceler des ressemblances et des différences
- avec l'aide de l'enseignant, avancer des interprétations simples à partir des informations recueillies (p. ex. les familles ont des besoins semblables, les familles ont des différences)
- utiliser des formes de communication orale, écrite ou graphique pour réaliser des tâches de présentation (p. ex. exposé oral, images sous-titrées)
- faire un remue-méninges sur un problème donné, en discuter et comparer les solutions possibles

**Expliquer l'importance de lieux, de personnes, d'objets ou d'événements d'envergure locale ou personnelle (portée)**

*Exemples d'activités :*

- faire un remue-méninges pour dresser une liste des lieux les plus importants de la communauté, et justifier l'importance de ces lieux
- faire une recherche sur un événement ou un personnage important dans l'histoire de la communauté

*Question clé :*

- Comment l'importance d'un événement, d'un objet, d'une personne et d'un lieu change-t-elle au cours du temps?

**Poser des questions, faire des déductions par inférence et tirer des conclusions sur le contenu et les caractéristiques de différents types de sources (preuves)**

*Exemples d'activités :*

- comparer des photos anciennes et actuelles de lieux dans la communauté et discuter de leur évolution
- proposer des explications aux événements marquants dans la communauté et comparer ses hypothèses aux explications des historiens et d'autres experts
- explorer l'histoire d'un personnage important dans la communauté à l'aide de sources comme des articles de journaux, des photographies et des vidéos

**Ordonner des objets, des images ou des événements, et faire la distinction entre les choses qui ont changé et les choses qui n'ont pas changé (continuité et changement)**

*Exemples d'activités :*

- élaborer un schéma chronologique d'événements importants dans la communauté au moyen de photographies ou de dessins
- comparer les applications technologiques actuelles à celles de l'époque de ses parents ou de ses grands-parents
- faire la distinction entre des événements prévus et imprévus

## **Les caractéristiques de la communauté locale qui permettent l'organisation de la communauté et répondent à ses besoins**

### *Exemples de sujets :*

- gouvernement local
- services publics
- services d'urgence
- police
- transports
- commerces
- parcs et autres espaces récréatifs
- services financiers

## **La diversité des cultures, des origines et des points de vue au sein de la communauté locale et des autres communautés**

### *Exemples de sujets :*

- diversité des langues, des coutumes, des arts, de la musique, des traditions, des fêtes, des façons de cuisiner, des vêtements et des codes vestimentaires

## **Les relations entre une communauté et son environnement**

### *Exemples de sujets :*

- secteur des ressources naturelles
- parcs et autres aires naturelles
- croissance démographique et projets de construction
- eau et traitement des eaux usées

### *Questions clés :*

- En quoi ta communauté dépend-elle de l'environnement local?
- Quels sont les effets des activités de ta communauté sur l'environnement?

## **Les rôles, droits et responsabilités dans la communauté locale**

### *Exemples de sujets :*

- les droits et les intérêts de l'individu par opposition à l'intérêt public
- les responsabilités envers les autres et l'environnement

### *Questions clés :*

- Qui prend les décisions? Pourquoi?
- Comment les décisions touchent-elles différentes personnes?

## **Les événements et développements clés dans la communauté locale et dans les communautés autochtones locales**

### *Exemples de sujets :*

- les jalons de l'histoire de la communauté (p. ex. fondation de la communauté, ouverture et fermeture d'entreprises locales, construction de bâtiments)
- les célébrations et les fêtes
- les événements culturels
- la croissance et le déclin d'une communauté

### *Questions clés :*

- Quel est l'événement le plus marquant dans l'histoire de ta communauté?
- En quoi ta communauté est-elle différente aujourd'hui de ce qu'elle était avant l'arrivée des colons?

## **Les caractéristiques naturelles et d'origine humaine de l'environnement local**

### *Exemples de sujets :*

- caractéristiques naturelles : montagnes, forêts, cours d'eau, plantes et animaux de la région
- caractéristiques d'origine humaine : bâtiments, ponts, barrages, digues

### *Question clé :*

- Quelles sont les différences entre le milieu urbain et le milieu rural?

Criteria	Emerging	Developing	Proficient	Extending
<p><b>Evidence and Interpretation:</b> Ask questions, make predictions, and make inferences about objects and familiar images</p>	<p>Sees a "clue" in the photos when shown</p>	<p>Finds a clue in the photos with support</p>	<p>Independently finds a clue in the photos that is useful to the task</p>	<p>Acts as a detective, finding clues and explaining why they are important</p>
<p><b>Analysis:</b> Sequence objects and familiar images or events and identify what has changed and what has stayed the same</p>	<p>Organizes photos randomly</p> <p>Identifies something that is the same or something that is different with support</p>	<p>Sequences photos with support</p> <p>Identifies some similarities and differences with support</p>	<p>Sequences photos correctly with confirmation</p> <p>Independently identifies changes and continuities across three photos</p>	<p>Sequences photos independently</p> <p>Explains sequencing choices</p> <p>Independently identifies both key and subtle changes and continuities across three photos</p>

**Guiding Unit Question:**

**Lesson Goal(s):**

**Date**

**Connecting Activity:**

**Supports**

**Mini Lesson:**

**Processing Tasks**

I Need to...



Access

I Must...

All

I Can...

Most

I Could...

Few

I Can Try to...



Challenge

**Transforming & Personalizing Activity:**



**Guiding Unit Question: What geographic conditions shaped the emergence of civilizations?**

---

**Lesson Goal(s):**



1. I know the geographic features of Chilliwack
2. I know how the geographic features of Chilliwack influenced the Sto:lo People

---

**Connecting Activity: Heads UP Model with "Mountain"**

---

**Mini Lesson: Why do we need geographic features? How do they help us and the Sto:lo People to survive**

<b>Processing Tasks</b>				
I Need to...  Describe landforms and natural resources of Chilliwack Access	I Must... Describe why we need Trees, Fish & Rivers to survive All	I Can... Describe why the Sto:lo People need Trees, Fish & Rivers to survive Most	I Could... Describe how we use geographic features to survive Few	I Can Try to...  Describe how Sto:lo People use geographic features and resources Challenge

---

**Transforming & Personalizing Activity: Post it note**  
 Draw a picture of one geographic feature and describe how the Sto:lo People use it to survive

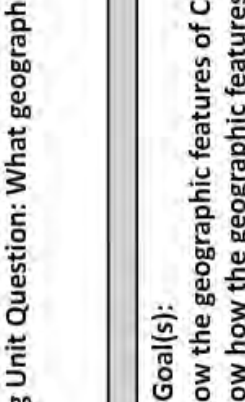
---

**Date:**

**Essential Supports**  
 (designed for 1, useful for 1)  
 - Translator

**Targeted Support**  
 (designed for some, useful for some)  
 Choice of:  
 - Technology  
 - Choice of independent or group work  
 - Choice of article  
 - Choice of complexity  
 - Reader  
 - Scribe

**Universal Supports**  
 (designed for some, useful for all)  
 - Hand on activity  
 - Games/competition  
 - Visuals  
 - Graphic organizer  
 - Partner talk  
 - Chunking teaching time



## Les ressources digitales disponibles:

1. [ttrs.educationoutreach@gmail.com](mailto:ttrs.educationoutreach@gmail.com)  
<http://tsolumriver.org>
  - Watershed presentation (notre effet sur l'environnement local)<http://marswildliferescue.com/visit-us/>
  - MARS wild life centre (notre effet sur les animaux)<https://www.cumberlandforest.com/ecology-of-the-forest/>
  - Visite la forêt de Cumberland – c'est quoi notre impacte sur les forêts? Pourquoi sont-ils importants à protéger ?
  
2. <https://soundwaterstewards.org/ezydweb/>
  - ressource sur les animaux marins (anglais)<http://cwf-fcf.org/fr/ressources/encyclopedies/flore-faune/faune/mammiferes/marine/>
  - Ressource sur les animaux marins (français)<http://comoxvalleynaturalist.bc.ca/nature-viewing-guide/2-comox-peninsula-area/kin-beach/>
  - Info sur Kin Beach<https://www.comoxvalleyrd.ca/parks-recreation/comox-valley-parks-trails/goose-spit-park>
  - Info sur Goose Spit<https://research.viu.ca/deep-bay-marine-field-station/field-trip-information>
  - Excursion sur les animaux marins (Deep Bay)<https://www.comoxvalleyrd.ca/parks-recreation/comox-valley-parks-trails/seal-bay-nature-park>
  - Info sur Seal Bay
  
4. <https://www.kidspot.com.au/things-to-do/activity-articles/make-a-popup-paper-village/news-story/558f36a759747cf5f2c7bcb829a8bfb9?>
  - modèle de village pour imprimer

<http://madebyjoel.com/2010/04/paper-city.html>

- modèle de village pour imprimer

<https://www.highlights.com/parents/crafts/paper-bag-village>

- modèle de village pour imprimer

<https://happythought.co.uk/paper-crafts-village/>

- modèle de village pour imprimer

5. <https://www.pac.dfo-mpo.gc.ca/sep-pmvs/projects-projets/puntledge/puntledge-eng.html>

- Puntledge river fish hatchery

[https://cumberland.ca/wp-content/uploads/2013/02/CoalCreek.Park\\_.Layout.-FINAL.pdf](https://cumberland.ca/wp-content/uploads/2013/02/CoalCreek.Park_.Layout.-FINAL.pdf)

<http://www.cumberlandmuseum.ca/educational-tours-learning-kits/>

- Visite à Cumberland pour apprendre à propos les mines

<https://www.seaviewgamefarm.com/farmtour>

- Goats, alpaca, deer, pig, cattle, emu and llama (Blackcreek)

<https://www.morningstarfarm.ca/tours>

- Cheese farm (Parksville)

<https://www.shamrockfarm.ca/events>

- Tour le champ de citrouille avec un présentation sur la cycle de vie de la citrouille

<https://comoxvalleynaturalist.bc.ca/nature-viewing-guide/comox-valley-forests/>

- Info sur nos forêts locales

<https://www.courtenaymuseum.ca/comox-valley-history/our-holdings/photo-gallery/logging-gallery/>

- Images historiques de l'exploitation forestier

<https://www.courtenaymuseum.ca/comox-valley-history/our-holdings/photo-gallery/farming-gallery/>

- Images historiques de l'agriculture



## Les activités

1. Demander à la Tsolum River Restoration Society de présenter son modèle de bassin hydrographique. Ils parlent des effets de la mine de cuivre sur le Mont Washington et de la façon dont elle a décimé la rivière et comment ils ont ramené le saumon.. Une présentation pratique et interactive sur nos activités locales combine la géographie, le cycle de l'eau, l'utilisation des terres et l'histoire du rétablissement de l'écosystème des bassins hydrographiques de la Rivière Tsolum. Convient aux élèves de la 1re à la 7e année (Notre effet sur l'environnement local)

Invite MARS pour discuter l'effet sur les animaux local et comment ils aident les animaux sauvages.

2. Cartes de vocabulaire. Discuter les différences entre la nature et les éléments d'origine humaine. Comment pouvons-nous minimiser notre empreint humaine sur l'environnement? Comment dépendons-nous de notre environnement naturel et local?

2. Visiter un parc local (Seal Bay, Goose Spit, Kin Beach, Lazo Marsh) ou une plage pour identifier les plantes et les animaux locaux. Quelles sont les plantes comestibles? Quels sont les animaux qui se trouvent à la plage qui sont comestibles? Quels types d'emplois viennent de notre environnement local? Comment est-ce qu'on peut protéger notre environnement local?

(Documents pour l'excursion à Lazo Marsh sont inclus sur le site web et dans la trousse sur papier legal)

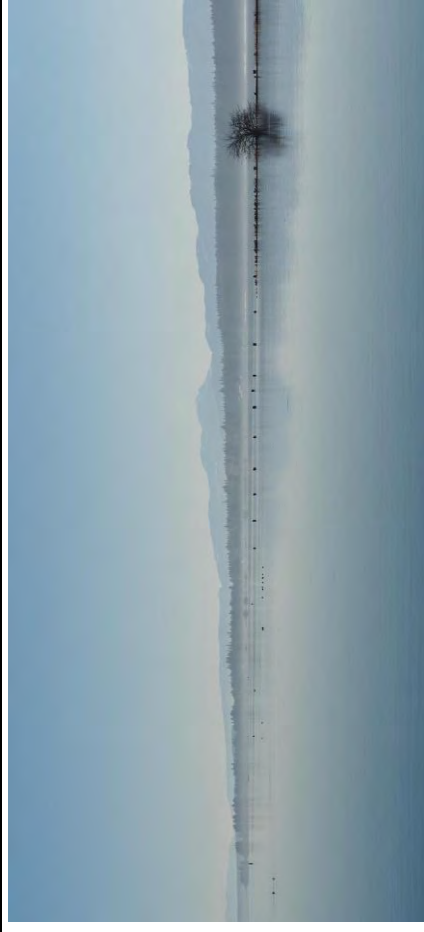
4. Comparer l'environnement rurale et l'environnement urbain. Une activité de classement est incluse. Faire un projet d'art qui illustre l'environnement rural (naturel) et il y a 2 photos des exemplaires inclus. Projet STEAM; construire un modèle urbain avec des boites et des matériaux recyclés (voir les photos et les ressources digitales pour l'information)

5. Secteur des ressources naturels – faire une visite à une ferme ou à une écloserie piscicole pour apprendre plus. (Voir les ressources digitales)

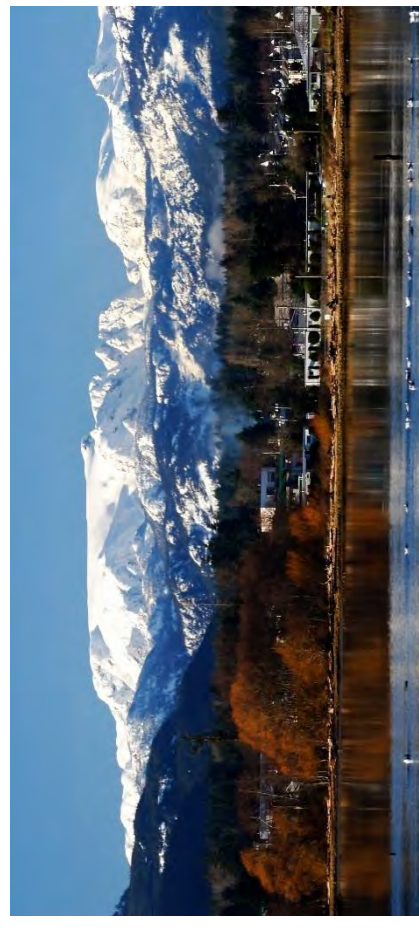
La marée basse



La marée haute



Les montagnes



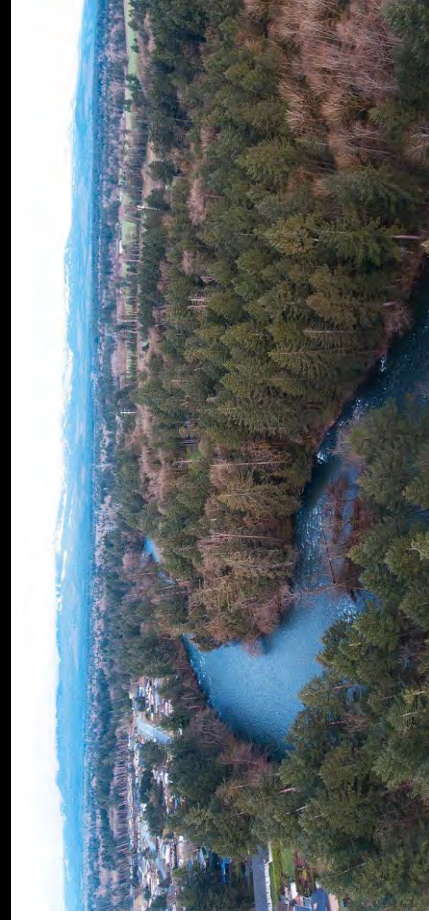
**L'estuaire**



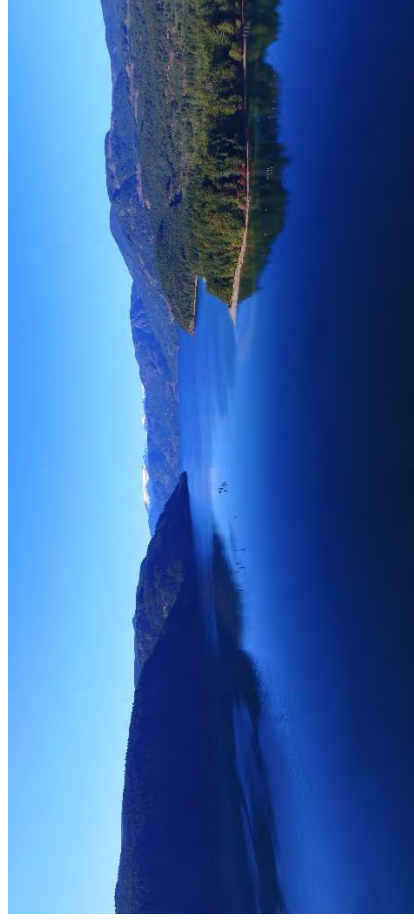
Une cascade



Une rivière



Un lac



Une forêt



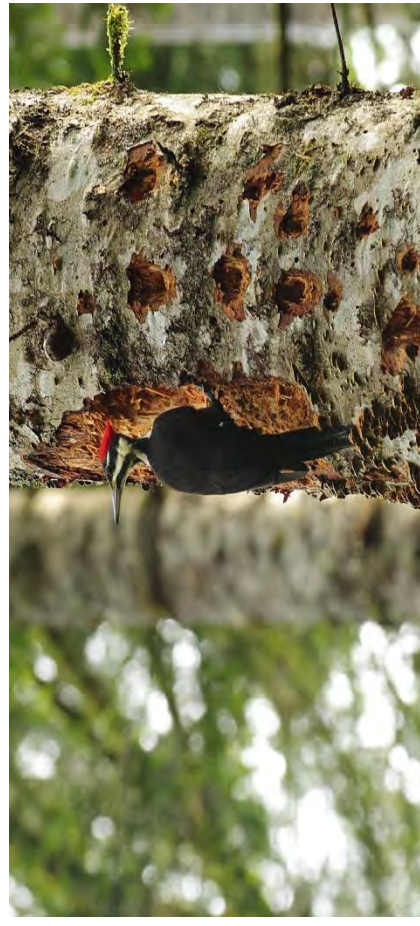
La plage



Un héron



Un pic-bois



Les épaulards



Un aigle



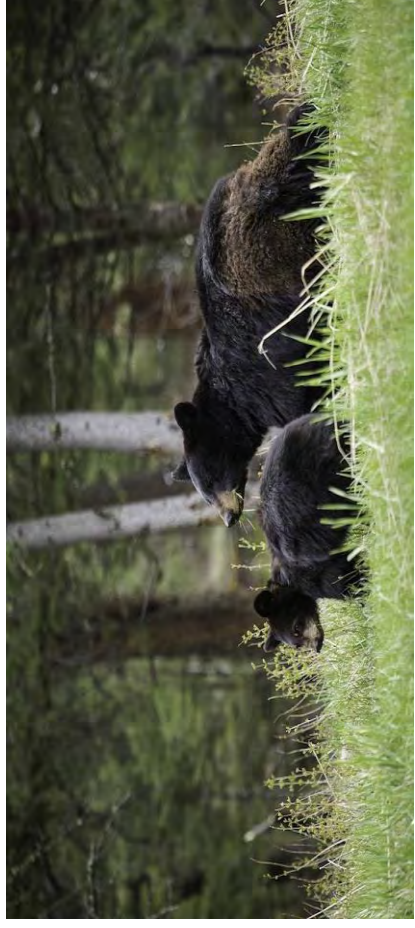
Les saumons



Un puma



Les ours



Les cygnes



Les bernaches



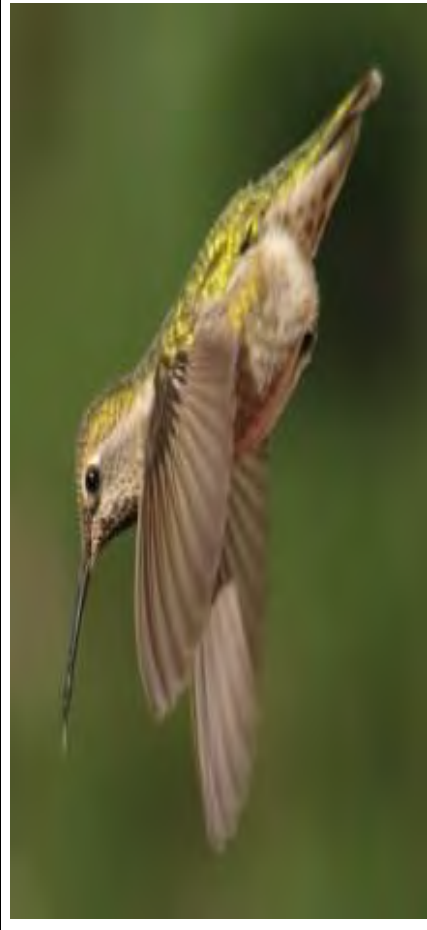
Un chevreuil



Un raton laveur



Le colibri





Les magasins



La piscine



La ferme



La rue



Le pont



Le parc



# L'école



# La caserne de pompier



# La gendarmerie



La marina



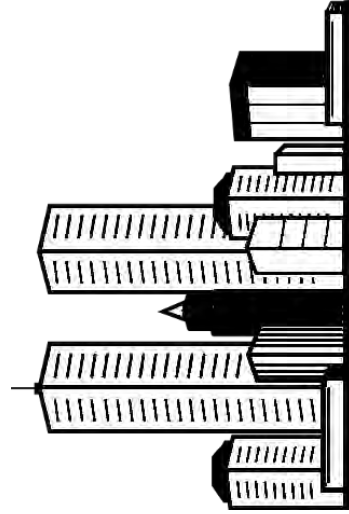
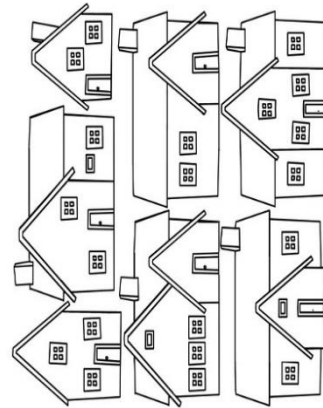
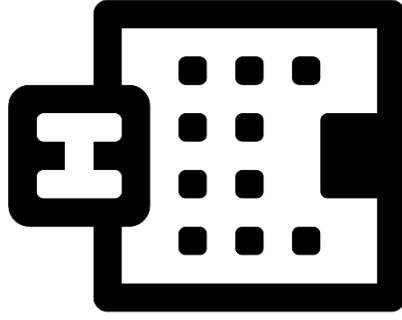
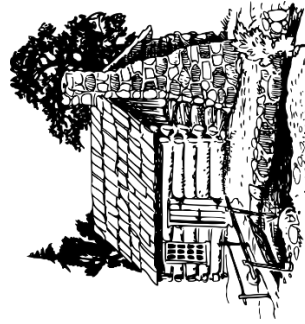
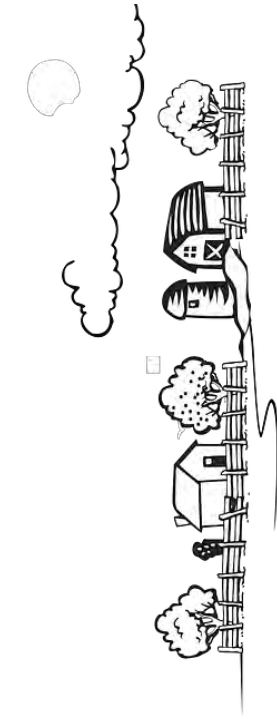
L'hôpital



L'aéroport



# Urbaire et Rurale



Urbaine	
Rurale	

lac

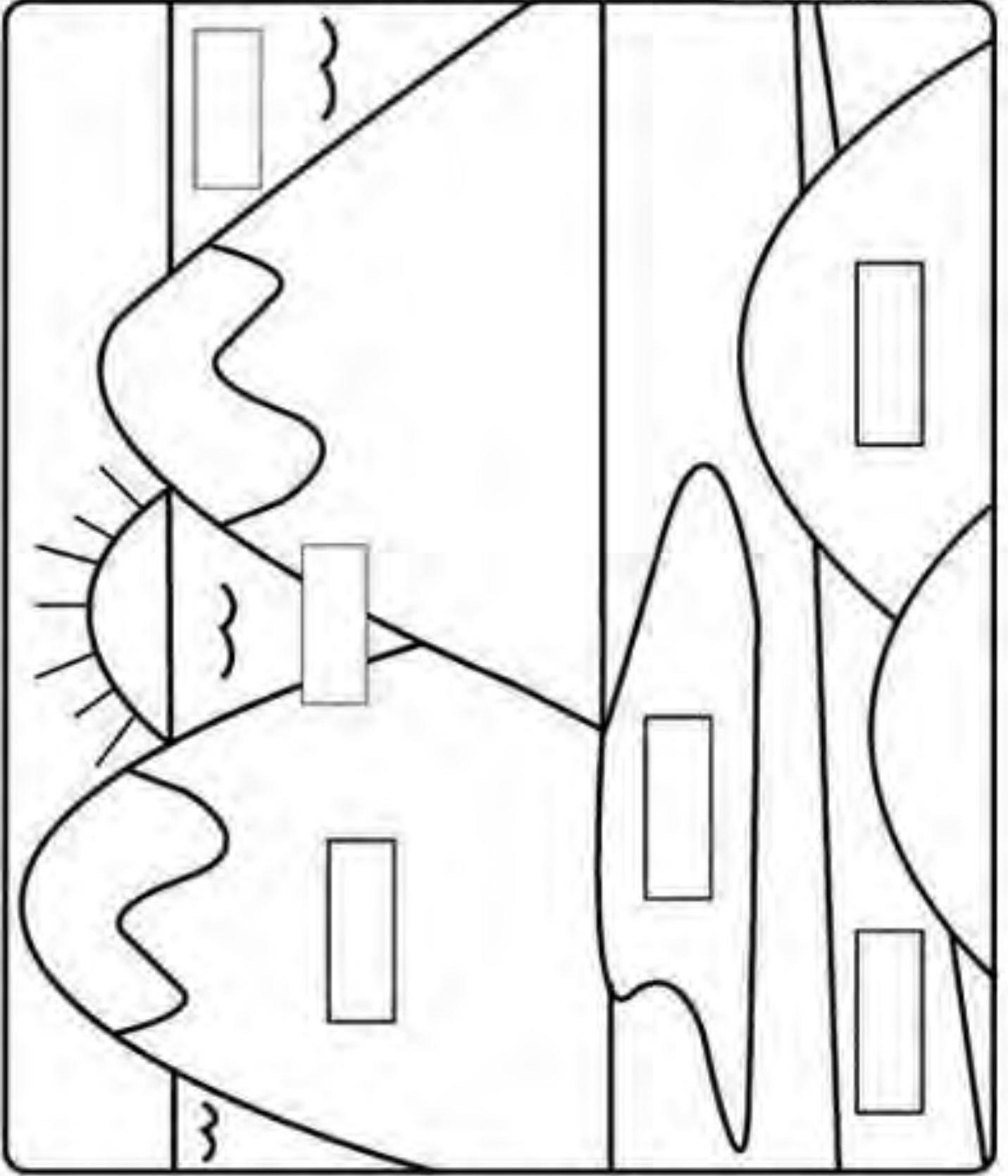
rivière

montagne

océan

vallée

colline



A city by the river









Nom: \_\_\_\_\_

Mes pensées sur: \_\_\_\_\_



Utilise les mots ou les dessins pour expliquer tes pensées.

---

---

---

---

---

---

Nom: christine



Mes pensées scientifiques sur: La Matière

Utilise les mots, ou les dessins pour expliquer tes pensées.

La matière chaque chose qui a une masse et prend de l'espace est la matière. Ex: toute les chose sauf l'énergie. Non → <del>Énergie</del> . Les petits particules créer des différent types de la matière.	État Solide: particule, proches bougent peu. ↓ peu d'espace
Eau: particule bouge petit espace entre les particules.	État gazeux: particule bouge beaucoup, grand espace entre les particules.
La liquide → Solide → gaz Le gaz peut être plus lourd que l'air quand liquide transforme à un solide c'est particules	

essaient de bouger mais peut pas et les particules ne bouge pas.

La matière: chaque chose qui a une masse et prend de l'espace est la matière. ex: toute les chose sauf l'énergie. Non → ~~énergie~~ Les petits particules créer des différent types de la matière.

# UN REMUE-MÉNINGES ABC

Par: \_\_\_\_\_ Sujet: \_\_\_\_\_

Remplis autant de mots possibles qui sont associés avec ton sujet. Après, trouve des autres mots associés dans ton livre et ajoute-les à ta liste.

A _____	N _____
B _____	O _____
C _____	P _____
D _____	Q _____
E _____	R _____
F _____	S _____
G _____	T _____
H _____	U _____
I _____	V _____
J _____	W _____
K _____	X _____
L _____	Y _____
M _____	Z _____

# UNE REMUE-MÉNINGES ABC

par: ~~Leslie~~ Sujet: physique

Remplit autant de mots possibles qui sont associés avec ton sujet. Après, trouve des autres mots associés dans ton livre et ajoute-les à ta liste.

A arrêter, Aristote, aiment

B Bouger, batterie

C chaleur, croissance

D déformation, décibel

E Énergie, engrenage

F force, Fission, friction

G gravité, gaz

H Hypothèse, hauteur

I illuminer, inducteur

J Joule, jouer

K kilowatt, kilojoule

L lanche, levier, lumière

M Mouvement, magnétisme

N Naturel, nichée

O Optique, océan

P Poussée, presse, physique

Q Quantité, Question

R Ralentir, Roue, réfraction

S S'arrêter, science, solide

T Traction, tirant, tomber

U Unité, utiliser

V vis, vecteur, vélocité

W wagon, watt

X (Rayon-X)

Y yo-yo

Z zéro absolu

Reflecting on the core competencies

Name: \_\_\_\_\_

	What worked?	What was difficult?	What could I do differently next time?
Communicating with purpose... 			
Thinking creatively... Thinking critically... 			
Personal and Social responsibility... 			

Nom : \_\_\_\_\_

## Réflexion des compétences

	Qu'est-ce qui a bien fonctionné ?	Qu'est-ce qui a été difficile ?	Qu'est-ce que je pourrais faire la prochaine fois ?
Communiquer avec un but précis ... 			
Pensée créatif ... Pensée critique ... 			
Responsabilité personnelle et sociale ... 			



Nom : \_\_\_\_\_

## Réflexion des compétences

Communiquer avec un but précis ...	
Qu'est-ce qui a bien fonctionné ?	
Qu'est-ce qui a été difficile ?	
Qu'est-ce que je pourrais faire la prochaine fois ?	



Nom : \_\_\_\_\_

## Réflexion des compétences

Pensée créatif ...	
Pensée critique ...	
Qu'est-ce qui a bien fonctionné ?	
Qu'est-ce qui a été difficile ?	
Qu'est-ce que je pourrais faire la prochaine fois ?	



Nom : \_\_\_\_\_

## Réflexion des compétences

### Responsabilité personnelle et sociale ...



Qu'est-ce qui a bien fonctionné ?

Qu'est-ce qui a été difficile ?

Qu'est-ce que je pourrais faire la prochaine fois ?



# Comox Valley Schools

A Community of Learners

INNOVATIVE • INQUISITIVE • INCLUSIVE