

# Sciences Humaines



- 1e année
- Grande idée:
  - Nos droits, rôles et responsabilités jouent un rôle essentiel dans l'édification de communautés solides

•SD71 (C. Adebar, S. Hartman, M. Kroeker, K. Leith-Mills, K. Marks, A. McCallum, N. Pilote, E. Pontus, T. Sedunow)

# Curriculum Model

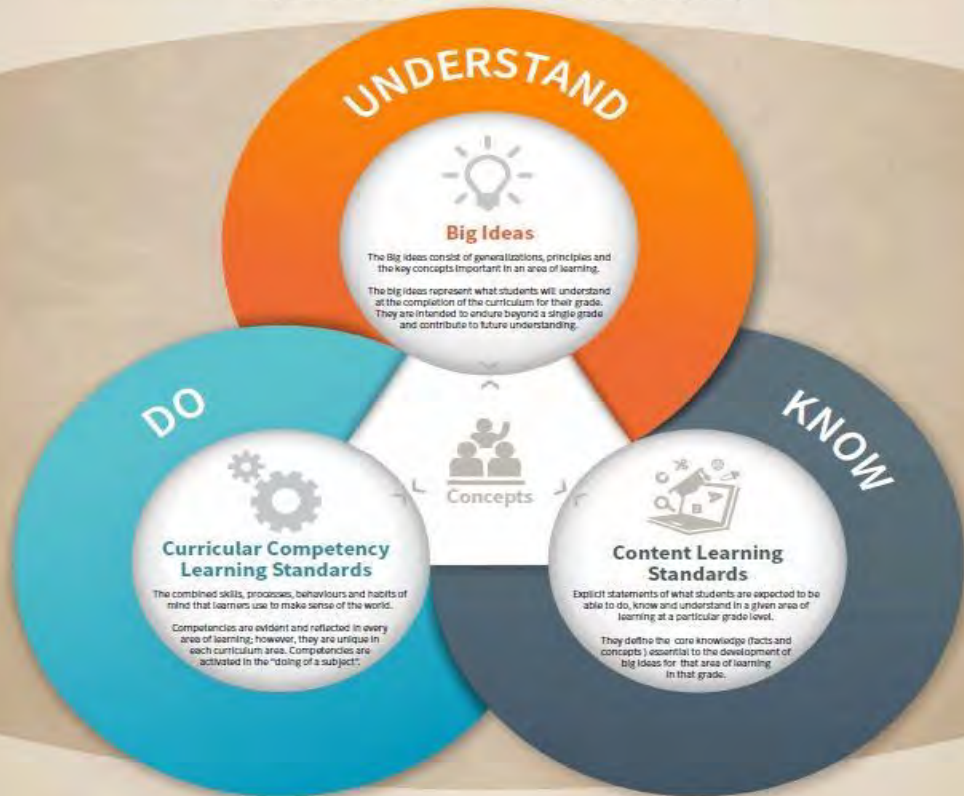
CONCEPT-BASED COMPETENCY-DRIVEN APPROACH TO LEARNING

The redesigned curriculum develops around key content, concepts, skills and big ideas that foster the higher-order thinking demanded in today's world.

The approach will facilitate development of citizens who are competent thinkers and communicators, and who are personally and socially competent in all areas of their lives.

Core competencies are the sets of intellectual, personal, and social - emotional proficiencies that all students need to develop to engage in deeper learning and to support lifelong learning.

In BC, the core competencies are communication, creative thinking, critical thinking, positive personal and cultural identity, personal awareness and responsibility, and social responsibility.



The curriculum must be learner-centred, flexible and maintain a focus on literacy and numeracy, while supporting deeper learning through concept-based and competency-driven approaches.

Concept-based learning and the development of competencies engage students in authentic tasks that connect learning to the real world.

©2016 BC | curriculum@ed.gov.bc.ca

Cette trousse est basée sur des idées et méthodes pour inclure:

- ✓ Les principes d'apprentissage des Peuples Autochtones
- ✓ Les stratégies de l'évaluation formative et de l'inclusion
- ✓ Des ressources pour développer les connaissances antérieures
- ✓ Les stratégies pour le développement du vocabulaire
- ✓ Des expériences et des activités avec des matériaux nécessaires
- ✓ Des enquêtes ou questions de découvertes
- ✓ Des leçons, des activités et des fiches reproductibles
- ✓ Des listes des autres ressources disponibles y compris des ressources digitales

**L'APPRENTISSAGE**

soutient ultimement le bien-être de l'individu, de la famille, de la communauté, de la terre, des esprits et des ancêtres.

est holistique, réflexif, réfléchi, expérientiel, et relationnel (il vise un sens de connexion, des relations réciproques et un sentiment d'appartenance.)

implique une prise de conscience des conséquences de ses actions.

reconnait les rôles et les responsabilités générationnels.

reconnait le rôle des savoirs autochtones.

est enchâssé dans la mémoire, le passé et les récits.

exige du temps et de la patience.

exige une exploration de sa propre identité.

reconnait que certaines connaissances sont sacrées et ne seront partagées qu'avec la permission de qui de droit et dans certaines situations.

Art: Carl Stromquist

Contenu gracieusement fourni par le First Nations Education Steering Committee

Conçu et imprimé par la Fédération des Enseignant(e)s de la C.-B.

Traduction: G. Powell et C. Ruest

Des suggestions pour inclure les principes d'apprentissage des Peuples Autochtones:

- Des livres avec des thèmes indigènes pour examiner les besoins des animaux et de nous et comment nous pourrions aider aux autres.
- Visiter les musées de Courtenay et de Campbell River pour apprendre aux niveaux des communautés indigènes
- Trouver des similarités et des différences entre diverses communautés selon les images

# COMMENT POUVONS-NOUS AMÉLIORER L'ENGAGEMENT DE L'ÉLÈVE?



**Objectif d'apprentissage**



**Les critères en collaboration**



**Les questions pour nous faire penser**

Nom: ...Johh... Date: octobre 14

Mon thème

Ma note est 5 (cinq) c'est énorme, Et si avec un 10 (dix) je suis 2 ou 3 fois plus. Les élèves (je ne parle) comment se sentent ils le jour de leur leçon? Les élèves ont dit: par Johh. Les élèves ont dit: par Johh.

Qu'est-ce que je fais?

**Feedback descriptif**

Compétence	1	2	3	4	5
1. Lire et comprendre un texte					
2. Analyser et interpréter un texte					
3. Évaluer et critiquer un texte					
4. Produire un texte					
5. Communiquer et collaborer					

**L'autoévaluation de l'élève et de son partenaire**

**L'autonomie avec nos buts**



# A framework for Inquiry

## Les enquêtes

Le contenu essentiel: A focus on important knowledge and concepts derived from standards. Students should find the content to be significant in terms of their own lives and interests.

Un déclencheur: Activate learner curiosity. Engage student interest and initiate questioning with an entry event: this could be a story, a video clip, a photograph...

Une question de découverte: A question that captures the heart of the inquiry in clear, compelling language, giving students a sense of purpose and challenge.

### La situation authentique:

Establishing an authentic purpose for the tasks we invite our learners to explore, enriches learning opportunities.


La révision et la réflexion: Learners go through a process of seeking feedback from their peers to think in-depth about their inquiry. Students learn that revision and reflection are frequent features of real-world work.



La voix et le choix: Guided by the teacher, learners have voice and choice in terms of design, what resources they will use and how they structure their time.

### Les compétences essentielles:

Collaboration, communication, creativity, critical thinking, problem solving and social responsibility.



► Utiliser les compétences et les processus d'investigation des sciences humaines pour poser des questions, recueillir, interpréter et analyser des idées et communiquer des conclusions et des décisions

La responsabilité sociale fait référence à la capacité et à la volonté de prendre en compte l'interdépendance des gens entre eux ainsi que l'interdépendance entre les gens et l'environnement naturel; de contribuer positivement à sa famille, à sa communauté, à sa société et à son environnement; de résoudre pacifiquement les problèmes; de montrer de l'empathie envers les autres et d'apprécier leurs points de vue; d'établir et de maintenir des relations saines. La

La pensée critique fait référence à la capacité de poser des jugements basés sur le raisonnement : les élèves examinent des options, les analysent à l'aide de critères précis, en tirent des conclusions et posent des jugements. |

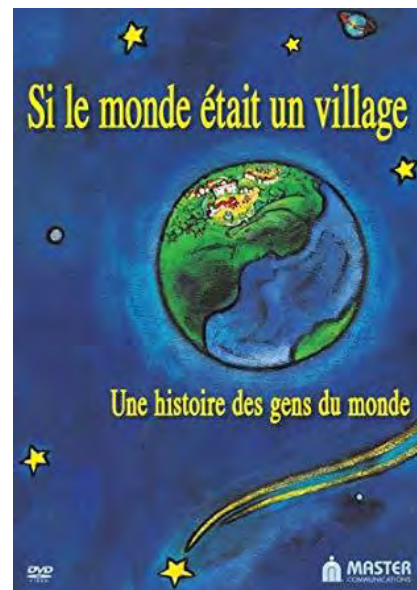
Faire des enquêtes est une manière possible pour intégrer le curriculum de Sciences humaines et les compétences essentielles, comme la responsabilité sociale et la pensée critique.

## À quoi se ressemble l'enquête dans la salle de classe?

- Nourrir un sens de l'émerveillement ~ valoriser et semer la curiosité par le questionnement
- Commencer avec une invitation ~ offrir une idée, une situation d'urgence, un appel à l'action; pour déclencher l'intérêt et pour inspirer la curiosité

Que pourrait-il être:

- ✓ un objet
- ✓ un livre
- ✓ une photographie
- ✓ un site web
- ✓ un clip vidéo



Voyage de dix minutes au Canada:

[https://www.youtube.com/watch?v=BbCM0rZuBbw&list=PLwn25JR7D5R5hiVKI\\_ZvLF8pbwC4h8fX-Q](https://www.youtube.com/watch?v=BbCM0rZuBbw&list=PLwn25JR7D5R5hiVKI_ZvLF8pbwC4h8fX-Q)

unicef  pour chaque enfant

CE QUE NOUS FAISONS

RECHERCHE ET RAPPORTS

## GRANDES IDÉES

Nous façonnons notre environnement, et notre environnement façonne à son tour notre identité et notre mode de vie.

Nos droits, rôles et responsabilités jouent un rôle essentiel dans l'édification de communautés solides.

Les communautés en santé reconnaissent et respectent la diversité des individus, et veillent sur l'environnement local.

### Normes d'apprentissage

#### Compétences disciplinaires

L'élève sera capable de :

- Utiliser les compétences et les processus d'investigation des sciences humaines pour poser des questions, recueillir, interpréter et analyser des idées et communiquer des conclusions et des décisions
- Expliquer l'importance de lieux, de personnes, d'objets ou d'événements d'envergure locale ou personnelle (portée)
- Poser des questions, faire des déductions par inférence et tirer des conclusions sur le contenu et les caractéristiques de différents types de sources (preuves)
- Ordonner des objets, des images ou des événements, et faire la distinction entre les choses qui ont changé et les choses qui n'ont pas changé (continuité et changement)
- Reconnaître les causes et les conséquences d'un événement, d'une décision ou d'un développement dans sa vie personnelle (causes et conséquences)
- Explorer différents points de vue sur des personnes, des lieux, des questions ou des événements de leur vie (perspective)
- Relever les dimensions justes et injustes d'un événement, d'une décision ou d'une action dans sa vie, et envisager des plans d'action appropriés (jugement éthique)

#### Contenu

L'élève connaîtra :

- Les caractéristiques de la communauté locale qui permettent l'organisation de la communauté et répondent à ses besoins
- La diversité des cultures, des origines et des points de vue au sein de la communauté locale et des autres communautés
- Les relations entre une communauté locale et son environnement
- Les rôles, droits et responsabilités dans la communauté locale
- Les événements et développements clés dans la communauté locale et dans les communautés autochtones locales
- Les caractéristiques naturelles et d'origine humaine de l'environnement local



**Utiliser les compétences et les processus d'investigation des sciences humaines pour poser des questions, recueillir, interpréter et analyser des idées et communiquer des conclusions et des décisions**

*Compétences clés :*

- reconnaître que les cartes représentent des lieux réels et faire le lien entre une représentation graphique et son emplacement réel (p. ex. un endroit dans l'école, un parc dans le quartier)
- suivre un itinéraire pour atteindre une destination à l'aide d'une représentation graphique (p. ex. une carte illustrée)
- accéder à des sources d'information audio, visuelles, matérielles ou imprimées
- tirer de l'information de ses expériences personnelles, de sources orales et de représentations graphiques
- faire des comparaisons pour déceler des ressemblances et des différences
- avec l'aide de l'enseignant, avancer des interprétations simples à partir des informations recueillies (p. ex. les familles ont des besoins semblables, les familles ont des différences)
- utiliser des formes de communication orale, écrite ou graphique pour réaliser des tâches de présentation (p. ex. exposé oral, images sous-titrées)
- faire un remue-méninges sur un problème donné, en discuter et comparer les solutions possibles

**Expliquer l'importance de lieux, de personnes, d'objets ou d'événements d'envergure locale ou personnelle (portée)**

*Exemples d'activités :*

- faire un remue-méninges pour dresser une liste des lieux les plus importants de la communauté, et justifier l'importance de ces lieux
- faire une recherche sur un événement ou un personnage important dans l'histoire de la communauté

*Question clé :*

- Comment l'importance d'un événement, d'un objet, d'une personne et d'un lieu change-t-elle au cours du temps?

**Poser des questions, faire des déductions par inférence et tirer des conclusions sur le contenu et les caractéristiques de différents types de sources (preuves)**

*Exemples d'activités :*

- comparer des photos anciennes et actuelles de lieux dans la communauté et discuter de leur évolution
- proposer des explications aux événements marquants dans la communauté et comparer ses hypothèses aux explications des historiens et d'autres experts
- explorer l'histoire d'un personnage important dans la communauté à l'aide de sources comme des articles de journaux, des photographies et des vidéos

**Ordonner des objets, des images ou des événements, et faire la distinction entre les choses qui ont changé et les choses qui n'ont pas changé (continuité et changement)**

*Exemples d'activités :*

- élaborer un schéma chronologique d'événements importants dans la communauté au moyen de photographies ou de dessins
- comparer les applications technologiques actuelles à celles de l'époque de ses parents ou de ses grands-parents
- faire la distinction entre des événements prévus et imprévus

### **Les caractéristiques de la communauté locale qui permettent l'organisation de la communauté et répondent à ses besoins**

*Exemples de sujets :*

- gouvernement local
- services publics
- services d'urgence
- police
- transports
- commerces
- parcs et autres espaces récréatifs
- services financiers

### **La diversité des cultures, des origines et des points de vue au sein de la communauté locale et des autres communautés**

*Exemples de sujets :*

- diversité des langues, des coutumes, des arts, de la musique, des traditions, des fêtes, des façons de cuisiner, des vêtements et des codes vestimentaires

### **Les relations entre une communauté et son environnement**

*Exemples de sujets :*

- secteur des ressources naturelles
- parcs et autres aires naturelles
- croissance démographique et projets de construction
- eau et traitement des eaux usées

*Questions clés :*

- En quoi ta communauté dépend-elle de l'environnement local?
- Quels sont les effets des activités de ta communauté sur l'environnement?

### **Les rôles, droits et responsabilités dans la communauté locale**

*Exemples de sujets :*

- les droits et les intérêts de l'individu par opposition à l'intérêt public
- les responsabilités envers les autres et l'environnement

*Questions clés :*

- Qui prend les décisions? Pourquoi?
- Comment les décisions touchent-elles différentes personnes?

### **Les événements et développements clés dans la communauté locale et dans les communautés autochtones locales**

#### *Exemples de sujets :*

- les jalons de l'histoire de la communauté (p. ex. fondation de la communauté, ouverture et fermeture d'entreprises locales, construction de bâtiments)
- les célébrations et les fêtes
- les événements culturels
- la croissance et le déclin d'une communauté

#### *Questions clés :*

- Quel est l'événement le plus marquant dans l'histoire de ta communauté?
- En quoi ta communauté est-elle différente aujourd'hui de ce qu'elle était avant l'arrivée des colons?

### **Les caractéristiques naturelles et d'origine humaine de l'environnement local**

#### *Exemples de sujets :*

- caractéristiques naturelles : montagnes, forêts, cours d'eau, plantes et animaux de la région
- caractéristiques d'origine humaine : bâtiments, ponts, barrages, digues

#### *Question clé :*

- Quelles sont les différences entre le milieu urbain et le milieu rural?

## **Sommaire de l'unité**

<p><b><u>A</u></b>  En considérant nos besoins, déterminer pourquoi nous avons besoin de communautés.</p>	<p><b><u>B</u></b>  Les étudiants se familiarisent avec les rôles différents de la communauté en regardant l'image et en lisant les livres. Puis, on peut trouver les similarités et les différences entre diverses communautés y compris indigènes et d'autrefois.</p>	<p><b><u>C</u></b>  Les élèves créent leurs propres livres des rôles. Ils considèrent l'intérêt de l'individu à l'intérêt public.</p>	<p><b><u>D</u></b>  Les étudiants considèrent l'égalité des contributions pour organiser un party en lisant le livre, <i>Corbeau fait un plan</i> de Donna Klockars</p>
---	---	---	---

Guiding Unit Question:

Lesson Goal(s):

Date

Connecting Activity:

Supports

Mini Lesson:

Processing Tasks

I Need to...



Access

I Must...

All

I Can...

Most

I Could...

Few

I Can Try to...



Challenge



Transforming & Personalizing Activity:

**Guiding Unit Question: What geographic conditions shaped the emergence of civilizations?**

**Lesson Goal(s):**

1. I know the geographic features of Chilliwick
2. I know how the geographic features of Chilliwick influenced the Sto:lo People

**Connecting Activity: Heads UP Model with "Mountain"**

**Mini Lesson:** Why do we need geographic features? How do they help us and the Sto:lo People to survive

**Processing Tasks**

	I Must...	I Can...	I Could...	I Can Try to...
Describe landforms and natural resources of Chilliwick	Describe why we need Trees, Fish & Rivers to survive	Describe why the Sto:lo People need Trees, Fish & Rivers to survive	Describe how we use geographic features to survive	Describe how Sto:lo People use geographic features and resources
Access	All	Most	Few	Challenge

**Transforming & Personalizing Activity: Post it note**

Draw a picture of one geographic feature and describe how the Sto:lo People use it to survive

**Date:**

**Essential Supports**

(designed for 1, useful for 1)  
 - Translator

**Targeted Support**

(designed for some, useful for some)  
 Choice of:

- Technology
- Choice of independent or group work
- Choice of article
- Choice of complexity
- Reader
- Scribe

**Universal Supports**

(designed for some, useful for all)

- Hand on activity
- Games/competition
- Visuals
- Graphic organizer
- Partner talk
- Chunking teaching time



## **Les ressources digitales disponibles:**

**Les jeunes à Montréal parlent de leurs activités préférées (sports, nourriture, danser, faire des amis....) 30 minutes**

**<https://www.youtube.com/watch?v=XnL3thOxfU>**

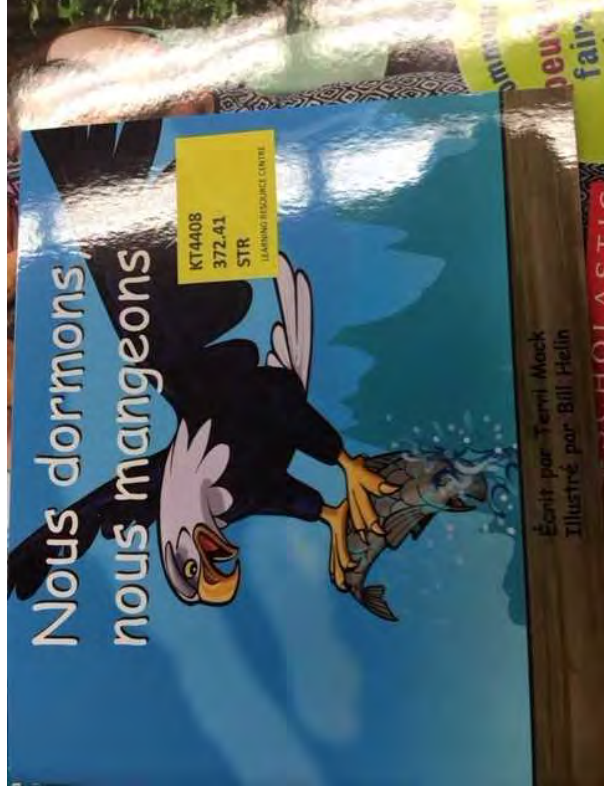
**Les communautés familiales agricoles – on peut voir des édifices d'autrefois, les bétails... Il parle beaucoup; donc avancer et discuter certaines scènes. 16 min.**

**<https://www.youtube.com/watch?v=snieQQ8u7ql>**

**Parc d'attraction**

**<https://www.youtube.com/watch?v=MFmQAFMuXz4>**

## Activité A



Lire le livre, *Nous dormons, nous mangeons* de Terri Mack ensemble.

Discuter l'idée de comment les animaux et nous répondons à nos besoins.

Les tableaux en dessous peuvent être utilisés pour guider la discussion.

Puis, créer une liste des autres besoins et où, comment nous répondons à ces besoins (manger, boire, dormir, sécurité, membre d'une famille, des amitiés...)



**Répondre à nos besoins****Mon nom**

<b>Qui?</b>	<b>Besoin?</b>	<b>Comment?</b>	<b>Sentiments</b>
<b>Exemple</b> aigle	manger	pêcher pour le saumon	Satisfait
ours	manger		
aigle	dormir		
ours	dormir		
moi-même			
moi-même			

## Activité B

En regardant une image de ta communauté, ou des images d'une communauté, discuter qui est partie d'une communauté et comment leurs besoins sont réalisés. Ils peuvent les trouver et les encercler sur les images.

**Regard sur les communautés**

Il y a des communautés tout autour de toi! Chaque personne fait partie de communautés différentes. Observe cette image pour en trouver le plus grand nombre possible.

**Réfléchis!**  
Es-tu d'accord avec l'énoncé suivant?  
« Vivre ensemble est un art. »  
- William Pickens, conférencier.

En regardant ces images, noter comment ces communautés sont-elles similaires ou différentes que la tienne?

similarités	différences





WATERFRONT





STORE



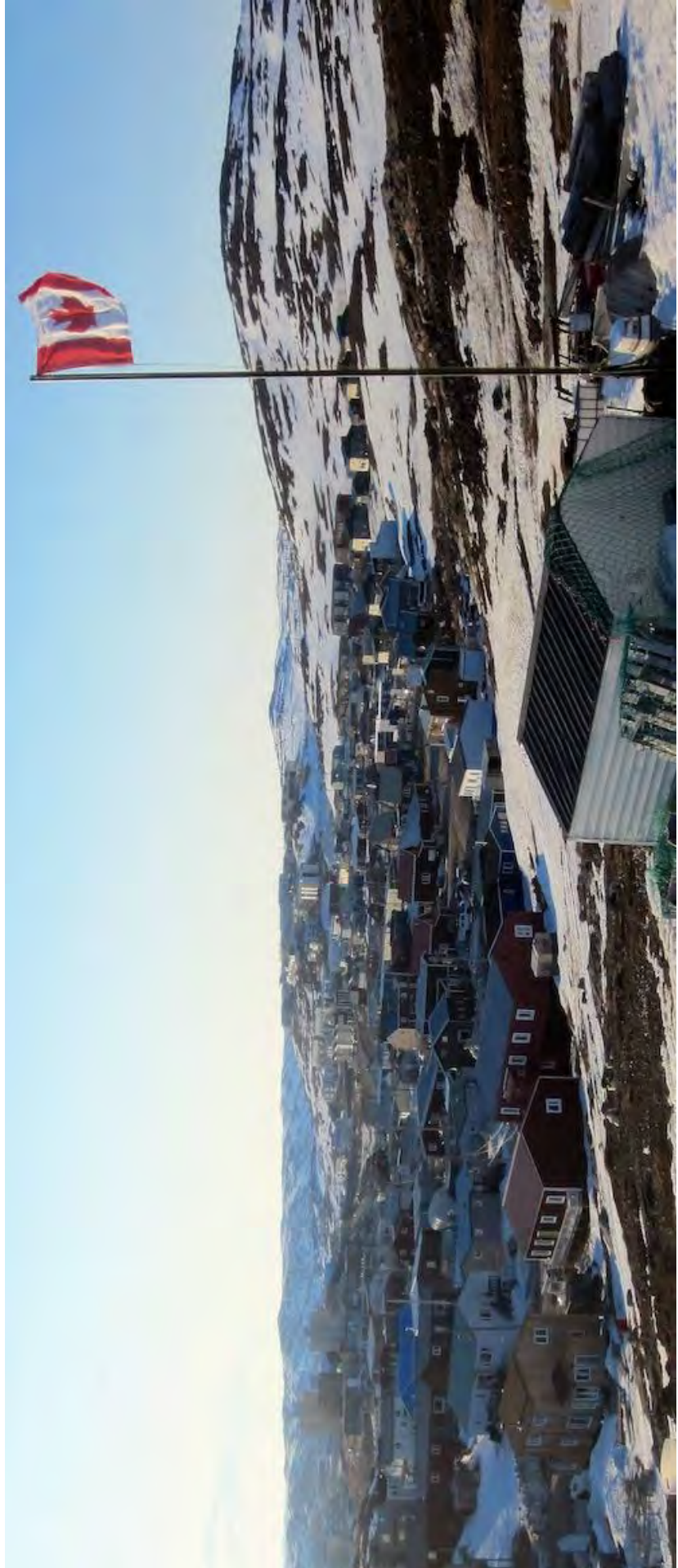
438





finerart  
america



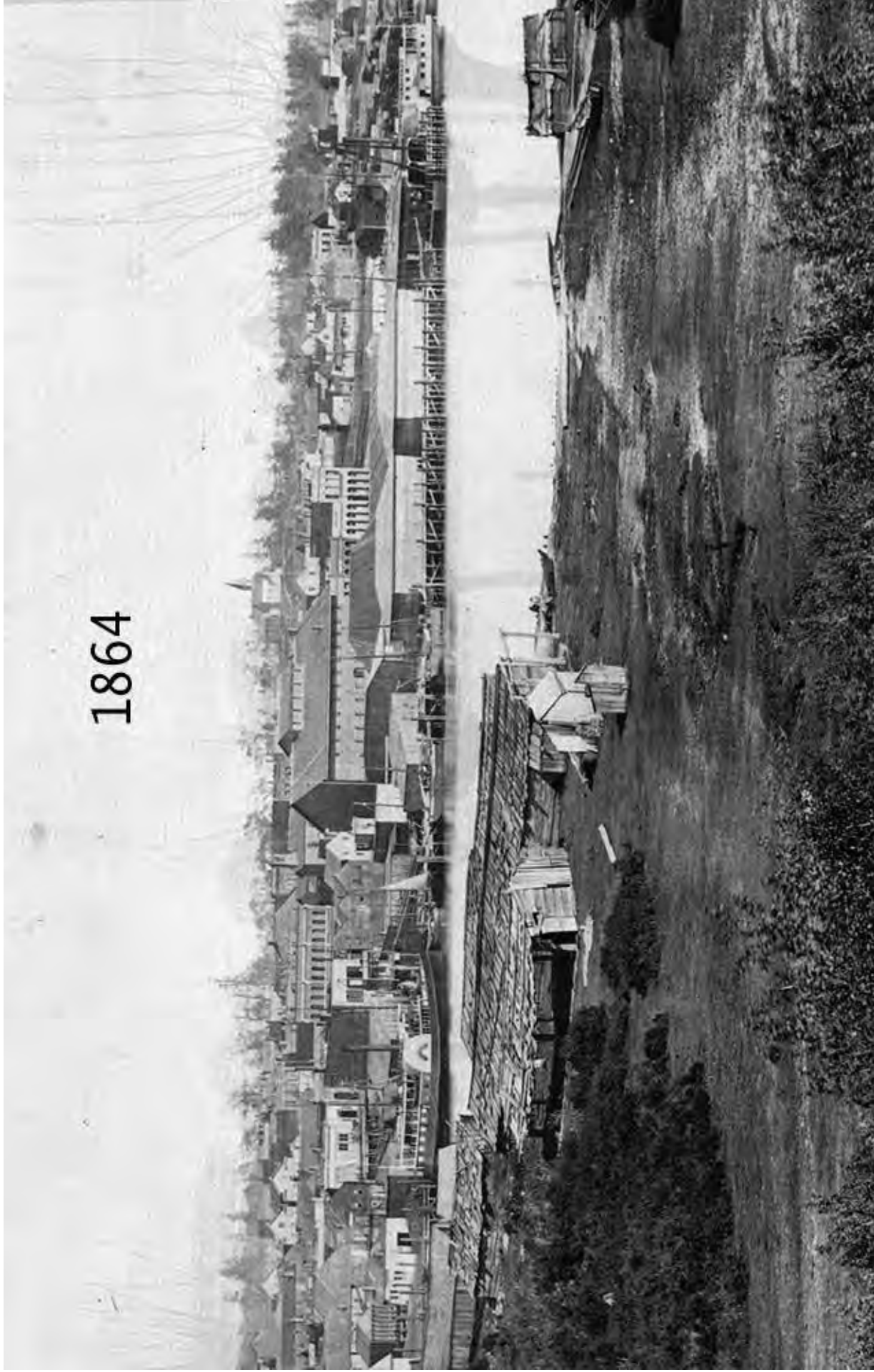








1864











## Activité C

Imprimer et plier ce petit livret de 11 x 17 (un côté dans l'ordre présenté) comme guide d'élève pour analyser qui sont membres de notre communauté, qui aide et des intérêts de l'individu et public.

# Les rôles de ma communauté



Nom \_\_\_\_\_



Le marché est l'endroit où on achète la nourriture.

Qui travaille ici?

Comment ces personnes nous aident-elles?

# le bureau de poste



On peut poster une lettre  
au bureau de poste.

Qui travaille ici?

Comment ces personnes nous aident-elles?

# la caserne de pompiers



On voit un camion de pompiers à la caserne de pompiers.

Qui travaille ici?

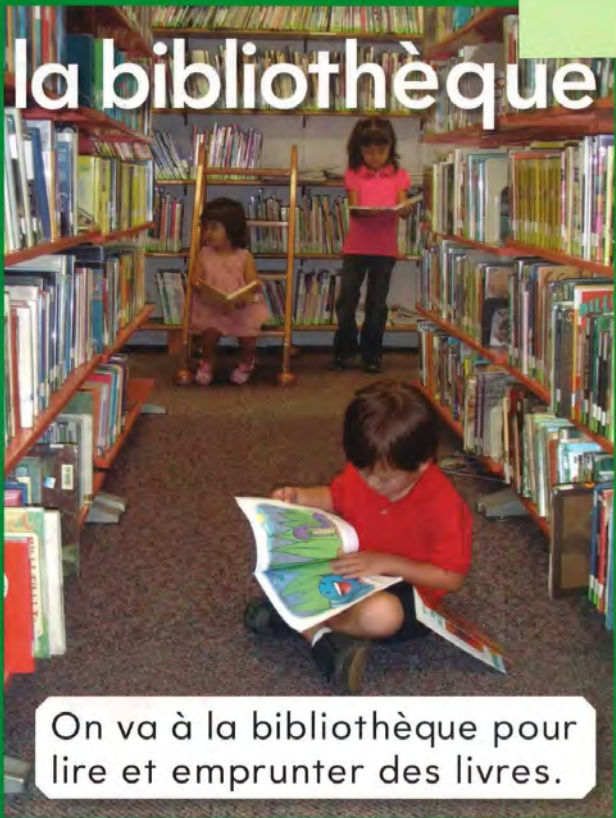
Comment ces personnes nous aident-t-elles?

Partie de la communauté  
de mon choix:

Qui travaille ici?

Comment ces personnes nous aident-t-elles?

# la bibliothèque



On va à la bibliothèque pour lire et emprunter des livres.

Qui travaille ici?

Comment ces personnes nous aident-t-elles?

# le poste de police



Les policiers travaillent au poste de police.

Qui travaille ici?

Comment ces personnes nous aident-t-elles?



# l'école

Qui travaille ici?

Je peux apprendre et  
jouer à l'école.

Comment ces personnes nous aident-t-elles?

## Activité D

Ensemble, lire le livre, *Corbeau fait un plan* de Donna Klockars.

Sur le tableau, écrire les tâches nécessaires pour avoir un party et le nom de l'animal responsable pour chaque tâche, soit Corbeau ou Aigle.

Compter le montant de fois que Corbeau et Aigle sont écrits et poser la question :

Est-ce que chaque oiseau aide aux intérêts publics / du groupe? Comment?

Après cette discussion, suggérer une tâche pour la classe à accomplir et puis demander aux élèves d'expliquer oralement ou de dessiner comment il / elle- même aide aux intérêts publics / de la classe.

Tâches possibles :

- \*nettoyer / ranger la salle de classe
- \*préparer un centre pour que plusieurs personnes puissent participer
- \*dans le gymnase, préparer pour jouer un jeu
- \*inventer un jeu pour partager avec la classe, une fois que les équipements sont distribués
- \*nettoyer / ramasser le cours de l'école
- \*préparer une célébration pour la classe
- \*prendre soins du jardin
- \*faire des tâches de la semaine

Mon nom \_\_\_\_\_

**Comment j'aide aux autres...**

A large, empty rectangular box with a black border, intended for the student to write their response to the question 'Comment j'aide aux autres...'. The box occupies most of the page below the title.

# Activité supplémentaire Jouer et analyser comment je contribue au jeu! Comment est-ce que j'aide aux intérêts publics?

## Au jeu!

Une communauté regroupe de nombreuses personnes. La coopération et la communication sont essentielles pour maintenir l'harmonie. As-tu de bonnes habiletés dans ces domaines? Ces jeux te permettront de le découvrir!



### Passer le hula-hoop

- But :** Collaborer pour faire circuler le hula-hoop autour du cercle.
- Matériel nécessaire/Joueurs :** Un hula-hoop; sept personnes ou plus
- Règle :** Les joueurs doivent se tenir par la main en tout temps.
- Marche à suivre :**
1. Une personne passe son bras dans le hula-hoop. Ensuite, tous les joueurs forment un cercle en se tenant par la main.
  2. Les joueurs font circuler le hula-hoop autour du cercle sans jamais se lâcher les mains.
  3. Pour augmenter le niveau de difficulté, utilisez deux hula-hoops. Faites circuler les



### Le nœud humain

- But :** Défaire le nœud de mains.
- Matériel nécessaire/Joueurs :** Six personnes ou plus
- Règle :** Les joueurs doivent se tenir par la main en tout temps.
- Marche à suivre :**
1. Formez un grand cercle de six à huit personnes. Chaque joueur croise les bras pour que son bras gauche pointe vers la droite et que son bras droit pointe vers la gauche.
  2. Ensuite, chaque joueur prend la main de deux personnes différentes qui se trouvent de l'autre côté du cercle.
  3. Tous ensemble, vous devez trouver une manière de défaire le nœud sans jamais vous lâcher les mains.

### Des liens serrés

- But :** Construire la plus haute tour possible en une minute.
- Matériel nécessaire/Joueurs :** Des équipes de quatre ou cinq personnes; des cubes et des bandes de tissu
- Règle :** Vos poignets doivent rester attachés à ceux des deux personnes à côté de vous.
- Marche à suivre :**
1. Les joueurs se placent autour d'une table et tendent les bras.
  2. Chaque joueur attache l'un de ses poignets à celui de la personne à côté de lui. Ensuite, il attache son autre poignet à celui de la personne de l'autre côté.
  3. Les équipes doivent construire une tour de cubes en une minute. L'équipe qui construit la plus haute tour gagne la partie!



### À l'étroit

- But :** Contenir tous les joueurs dans un cercle de plus en plus petit.
- Matériel nécessaire/Joueurs :** Quatre mètres de corde; de nombreuses personnes
- Règle :** Tous les joueurs doivent pouvoir rester dans chaque cercle.
- Marche à suivre :**
1. Avec la corde, formez un cercle sur le sol. Il doit être assez grand pour que tous les joueurs puissent entrer à l'intérieur.
  2. Ensuite, formez un cercle un peu plus petit. Tous les joueurs doivent encore pouvoir entrer à l'intérieur.
  3. Continuez de former des cercles de plus en plus petits. L'équipe qui réussit à faire entrer le plus de personnes dans le plus petit cercle gagne la partie.



### Réfléchis!

Comment ces jeux permettent-ils de renforcer les liens dans ta communauté? Quelles autres activités pourraient avoir le même effet?

Nom: \_\_\_\_\_

Mes pensées sur: \_\_\_\_\_



Utilise les mots ou les dessins pour expliquer tes pensées.

---

---

---

---

---

---

Nom: christine



Mes pensées scientifiques sur: la Matière

Utilise les mots, ou les dessins pour expliquer tes pensées.

<p>La matière chaque chose qui a une masse et prend de l'espace est la matière. Ex: toute les chose sauf l'énergie. Non <del>→ énergie</del>. Les petits particules créent des différent types de la matière.</p>	<p>Etat Solide: particule, proches bougent peu. ↓ peu d'espace</p>
<p>Eau: particule bouge petit espace entre les particules.</p>	<p>Etat gazeux: particule bouge beaucoup, grand espace entre les particule.</p>
<p>La liquide → Solide → gaz</p> <p>Le gaz peut être plus lourd que l'air quand liquide transforme a un solide c'est particules</p>	

essaient de bouger mais peut pas et les particules ne bouge pas.

La matière chaque chose qui a une masse et prend de l'espace est la matière. ex: toute les chose sauf l'énergie. Non ~~→ énergie~~. Les petits particules créent des différent types de la matière.

# UN REMUE-MÉNINGES ABC

Par: \_\_\_\_\_ Sujet: \_\_\_\_\_

Remplis autant de mots possibles qui sont associés avec ton sujet. Après, trouve des autres mots associés dans ton livre et ajoute-les à ta liste.

A _____	N _____
B _____	O _____
C _____	P _____
D _____	Q _____
E _____	R _____
F _____	S _____
G _____	T _____
H _____	U _____
I _____	V _____
J _____	W _____
K _____	X _____
L _____	Y _____
M _____	Z _____

# UNE REMUE-MÉNINGES ABC

par: ~~Sciences~~ \_\_\_\_\_ Sujet: physique \_\_\_\_\_

Remplit autant de mots possibles qui sont associés avec ton sujet. Après, trouve des autres mots associés dans ton livre et ajoute-les à ta liste.

A arrêter, Aristote, aimant

B ouger, batterie

C chaleur, croissance

D déformation, décibel

E énergie, engrenage

F force, fisson, friction

G gravité, gaz

H hypothèse, hauteur

I illuminer, inducteur

J joule, jouer

K kilowatt, kilojoule

L ance, levier, lumière

M mouvement, magnétisme

N ature rel, nucléaire

O ptique, océan

P poussée, presse, phys.c

Q uantité, question

R alentir, Roue, réfraction

S arrêter, science, solide

T raction, tirant, tomber

U unité, utiliser

V is, vecteur, vélocité




W agon, watt

X (Ragon-X)

Y oyo

Z éro absolu



	What worked?	What was difficult?	What could I do differently next time?
Communicating with purpose... 			
Thinking creatively... Thinking critically... 			
Personal and Social responsibility... 			



# Comox Valley Schools

A Community of Learners

INNOVATIVE • INQUISITIVE • INCLUSIVE